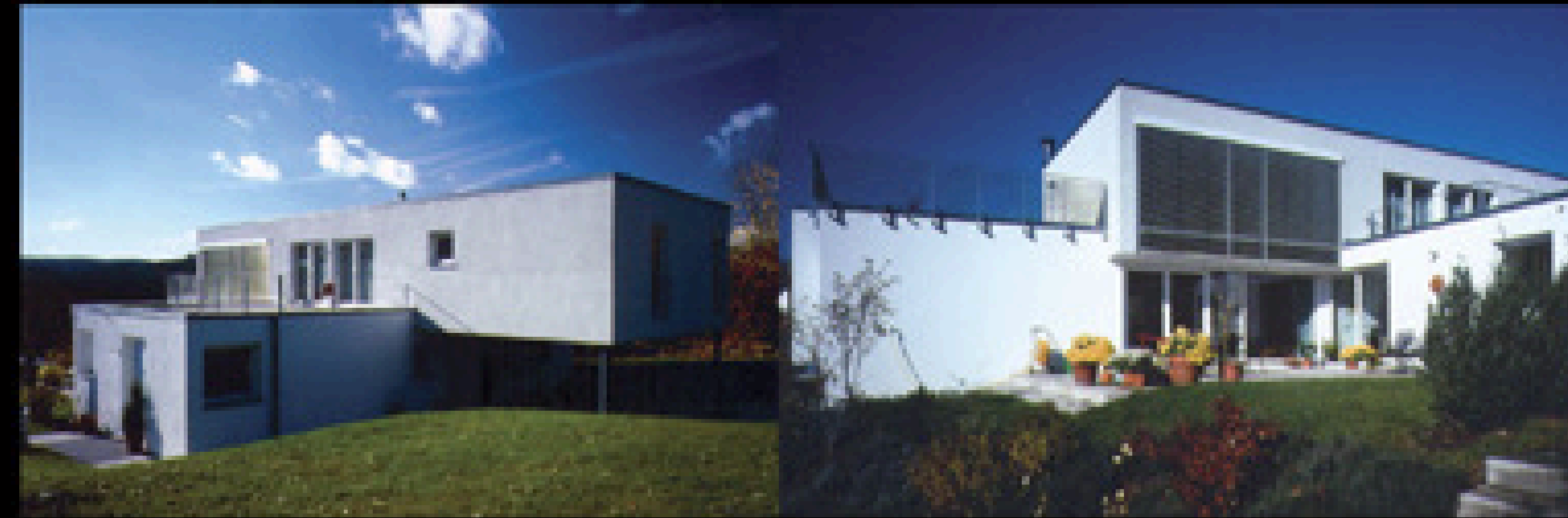


HOFFMEISTER

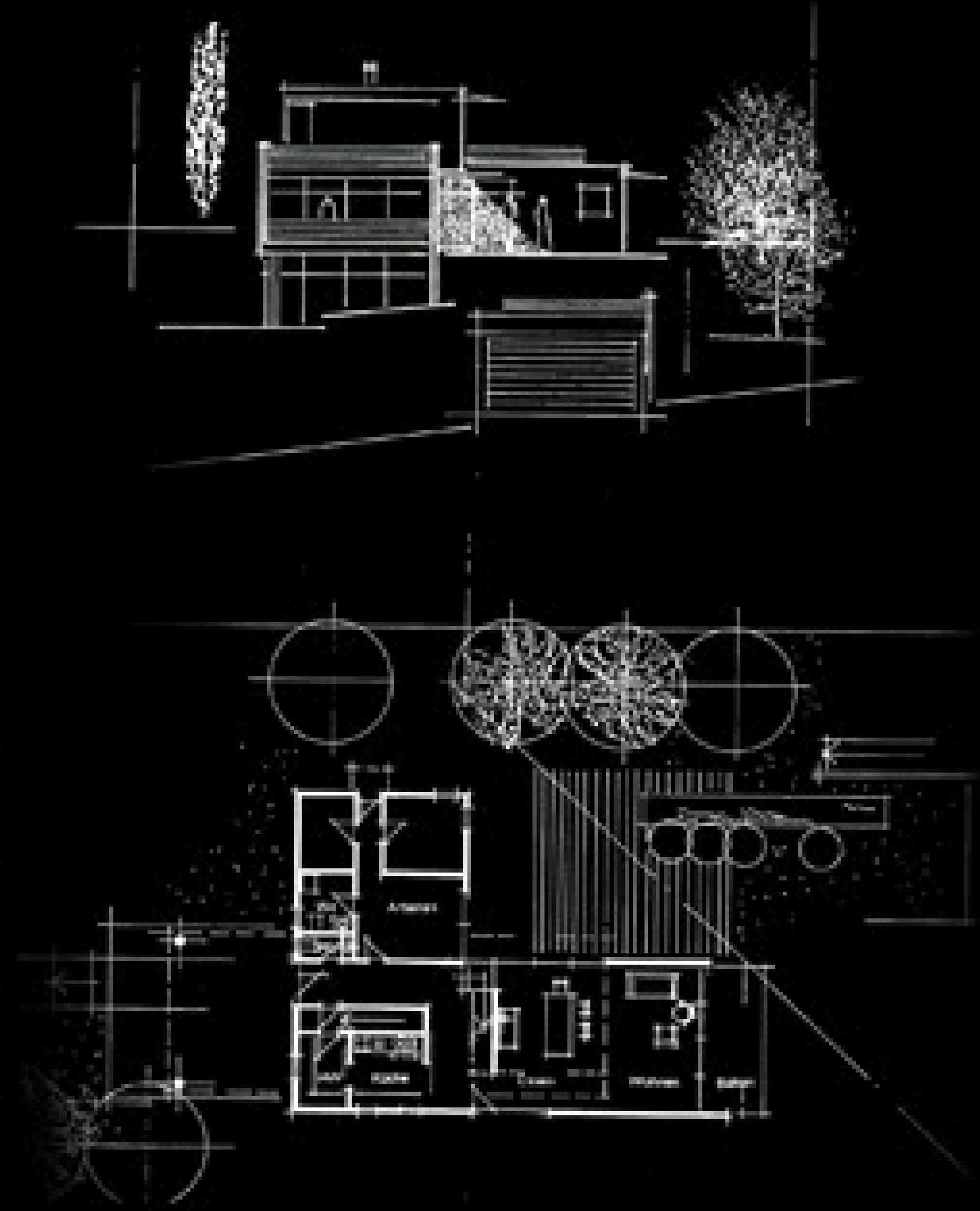
ARCHITECTEN



wohnhaus rollny, schwäbisch gmünd



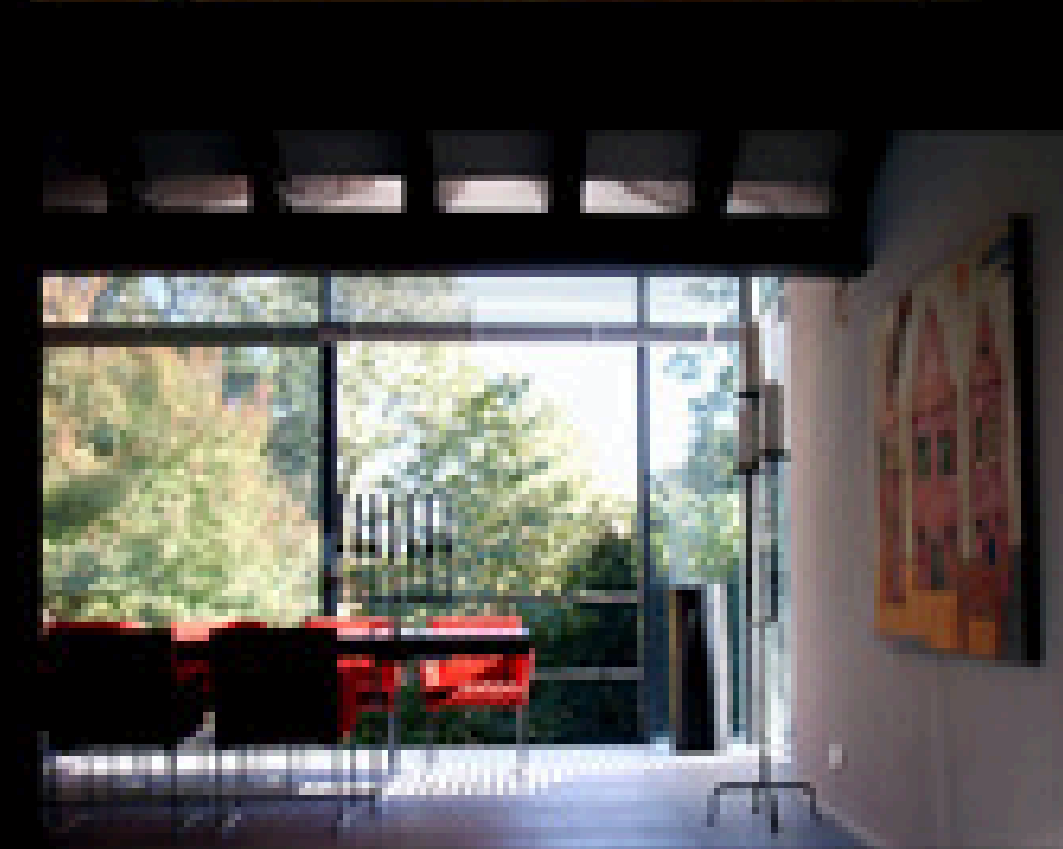
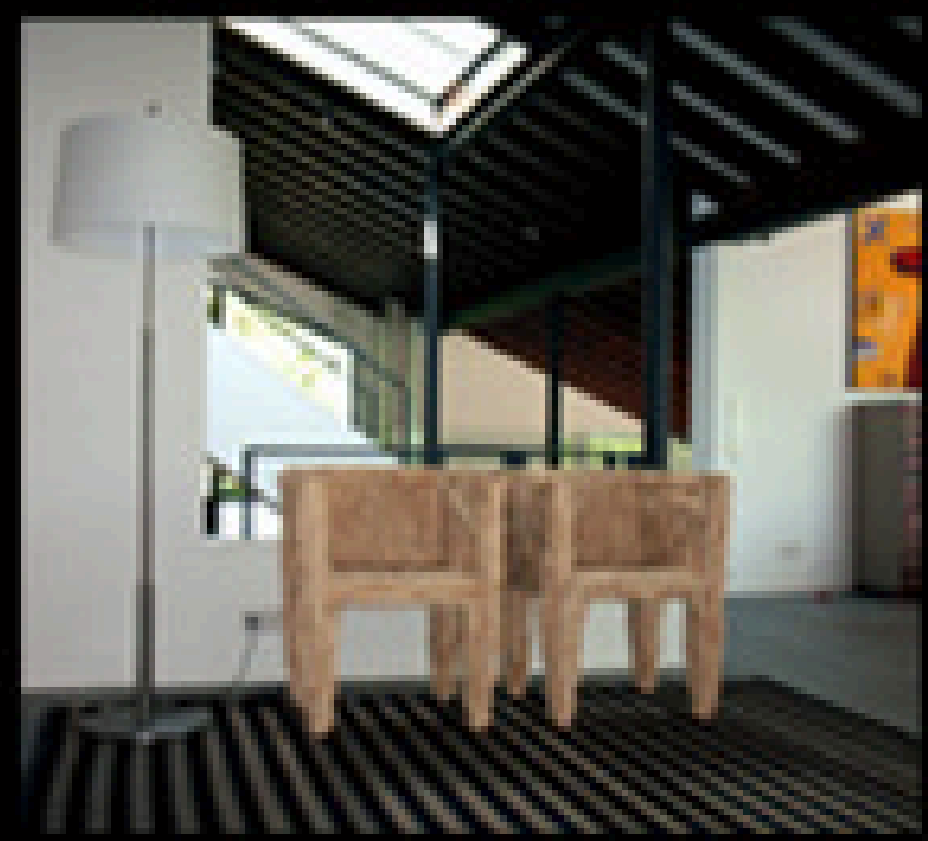
Die extreme Hangsituation des Grundstücks und die geforderte Flachdachbauweise stellen die Rahmenbedingungen für die Konzeption des Wohnhauses mit Atelierräumen. Die klare Gliederung des Baukörpers in übereinander gestaffelte Kuben lässt die Nutzung im Inneren erkennen. Von den Schlafräumen im Obergeschoss erreicht man über eine Stahlbrücke, die durch den zweigeschossigen Essbereich führt, einen wunderschönen Südbalkon. Im Erdgeschoss befinden sich die Wohnräume und das Grafikatelier. Von den unterschiedlich gelegenen Terrassen des Hauses genießt man den Blick auf die Kaiserberge und hinab ins Remstal bis zum Kloster Lorch.



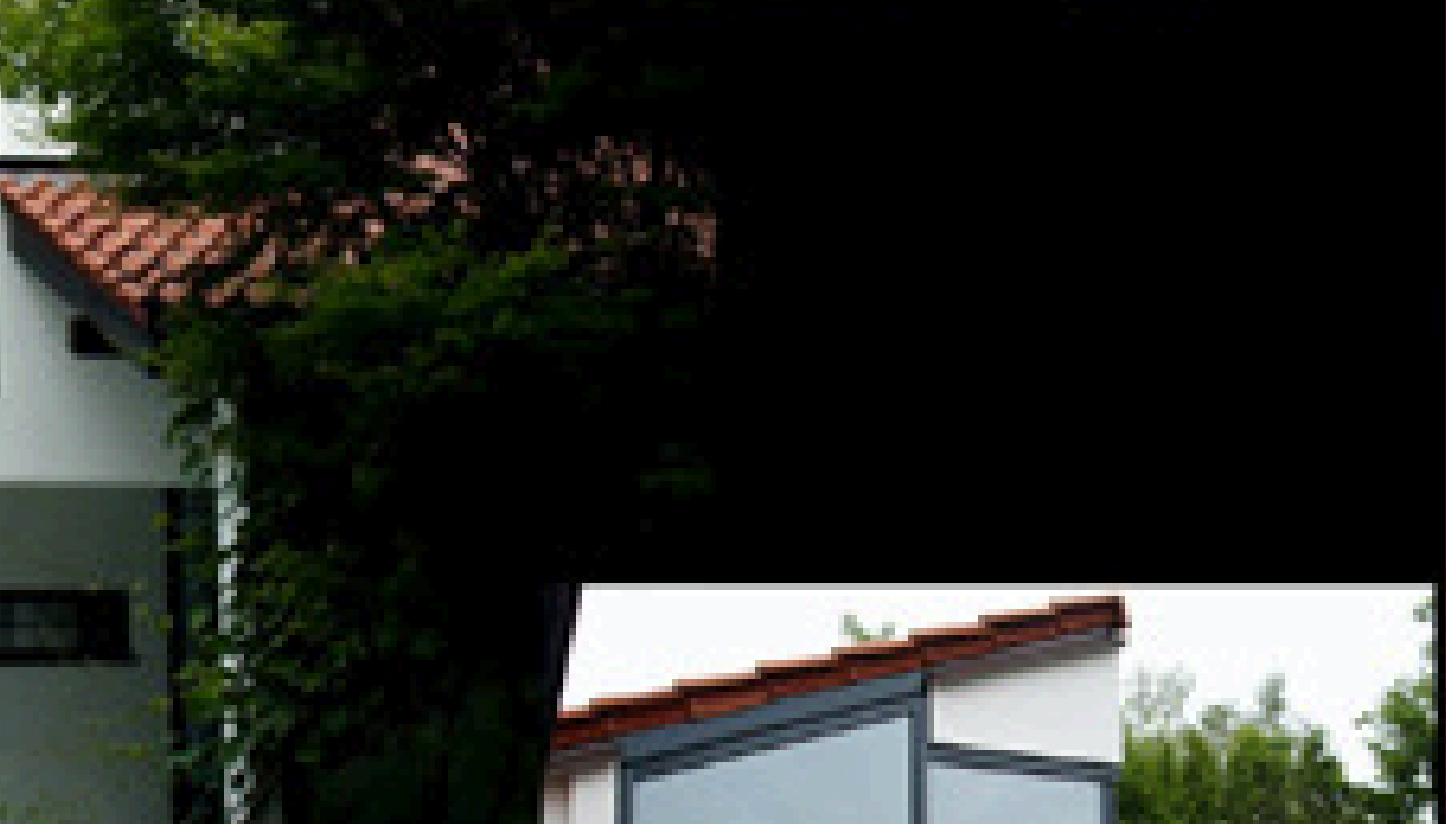
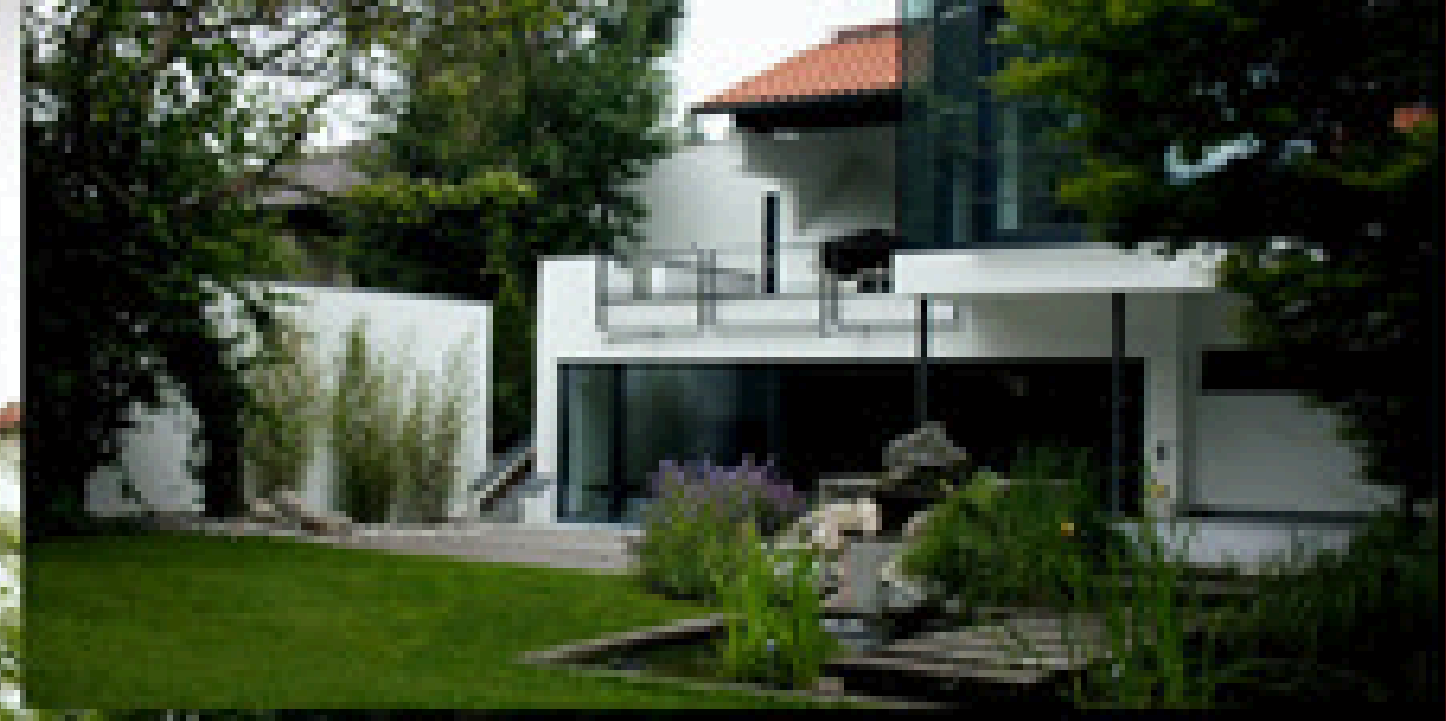
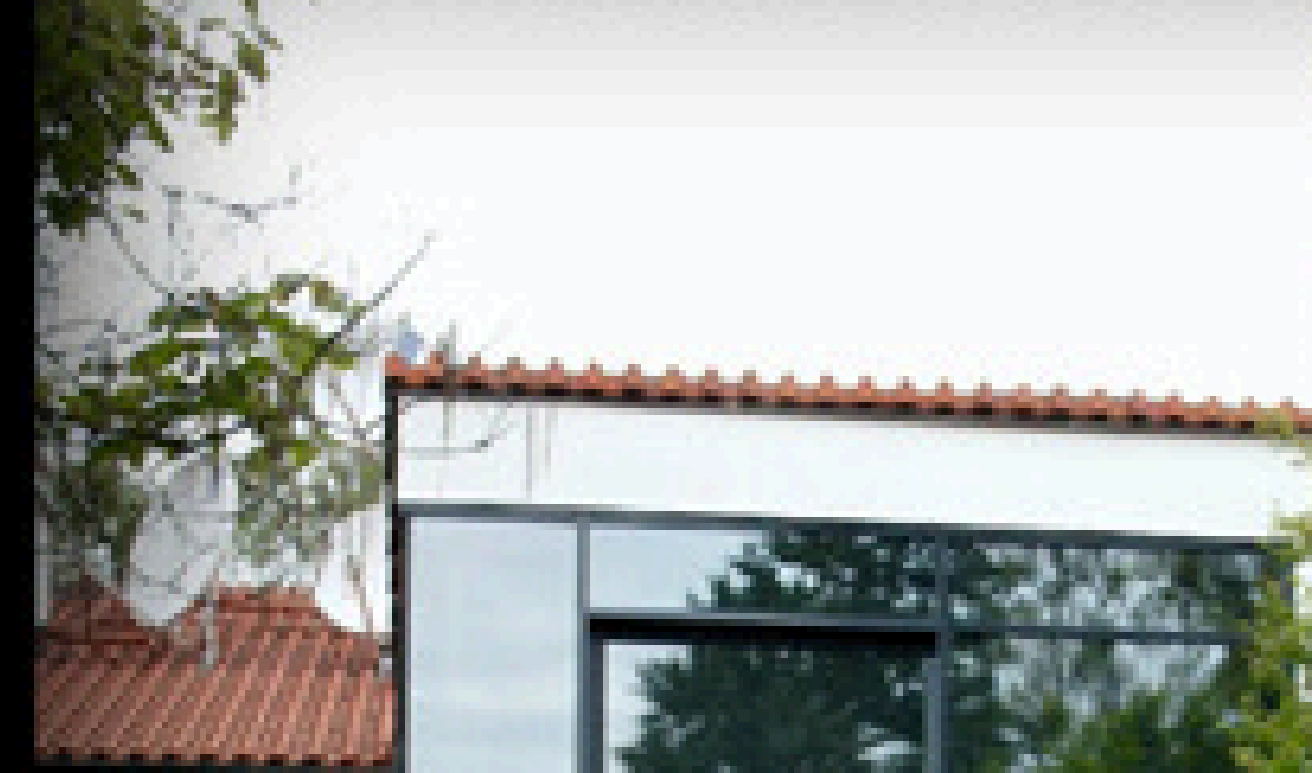


stuttgart - feuerbach
aus einer gaststätte wird ein attraktives wohngebäude

Ursprünglich befand sich im Erdgeschoss des Hauses Oswald-Hesse-Str. 87 die traditionsreiche Gaststätte „Bieber“, das Wappentier des Stadtteils Feuerbach. Zur Klinkerfassade wurde ein moderner Anbau mit Außenbereich addiert. In den beiden unteren Geschossen wurden Apartments mit großen Wohn- und Schlafräumen mit Balkonbereichen hergestellt. In den Dachgeschossbereichen ist eine Maisonettewohnung über zwei Geschosse und einer großen Dachterrasse entstanden.

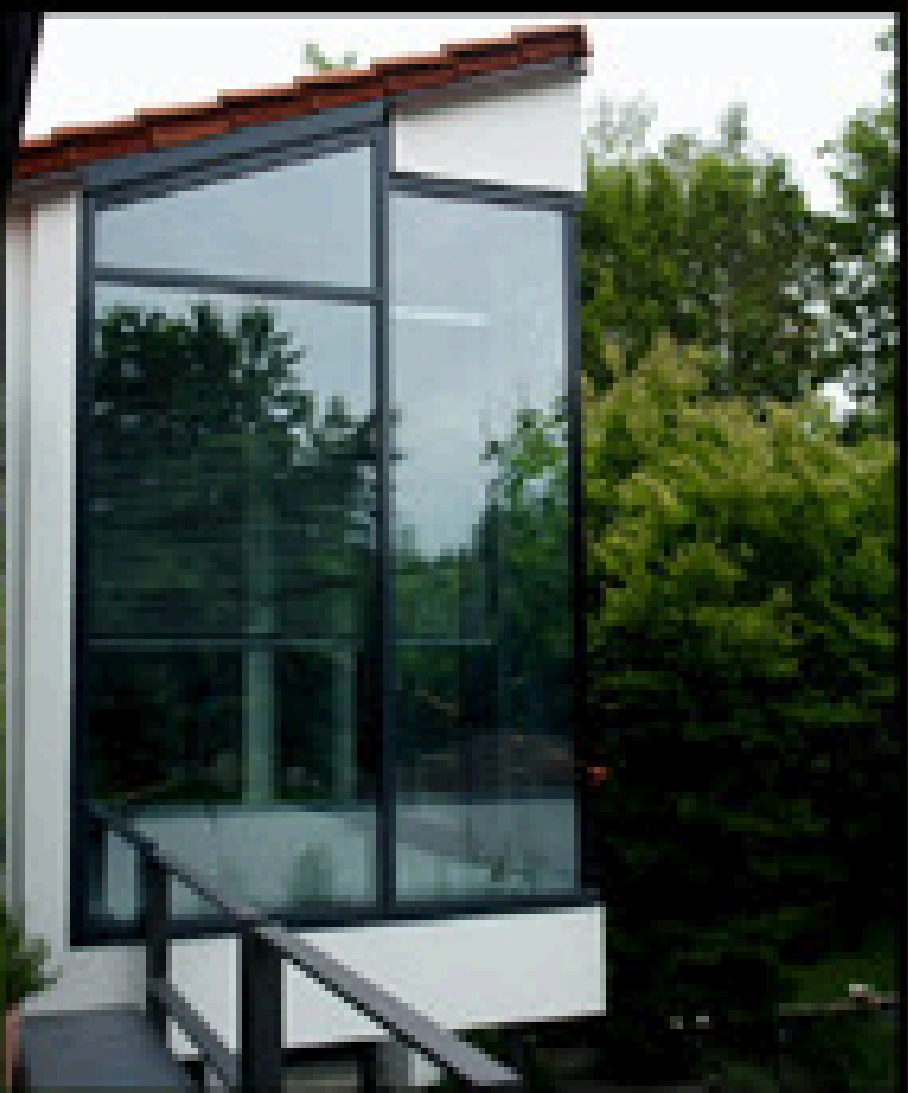
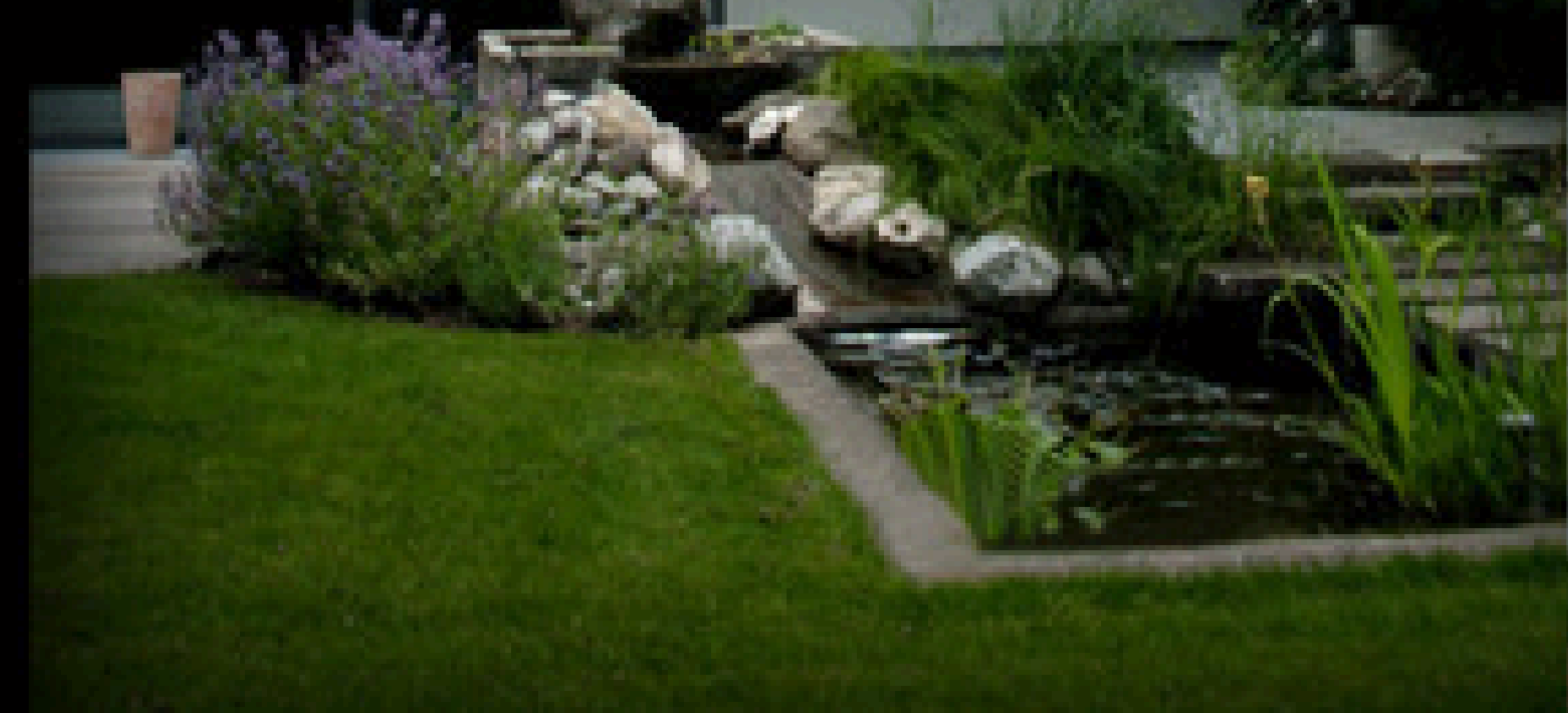


wohnhaus zubler in neu-uhl



Das in den 70-er Jahren entstandene Wohnhaus entsprach in vielen Bereichen nicht mehr den Ansprüchen an modernes Wohnen. Im Zeitraum von 2 Jahren wurde das gesamte Gebäude grundlegend renoviert, Raumbereiche zusammengefasst und störende Einbauten entfernt.

Entstanden ist Wohnen auf mehreren Ebenen, mit Zonen um sich gemütlich zurück zu ziehen aber auch gewollte Transparenz im ganzen Haus.



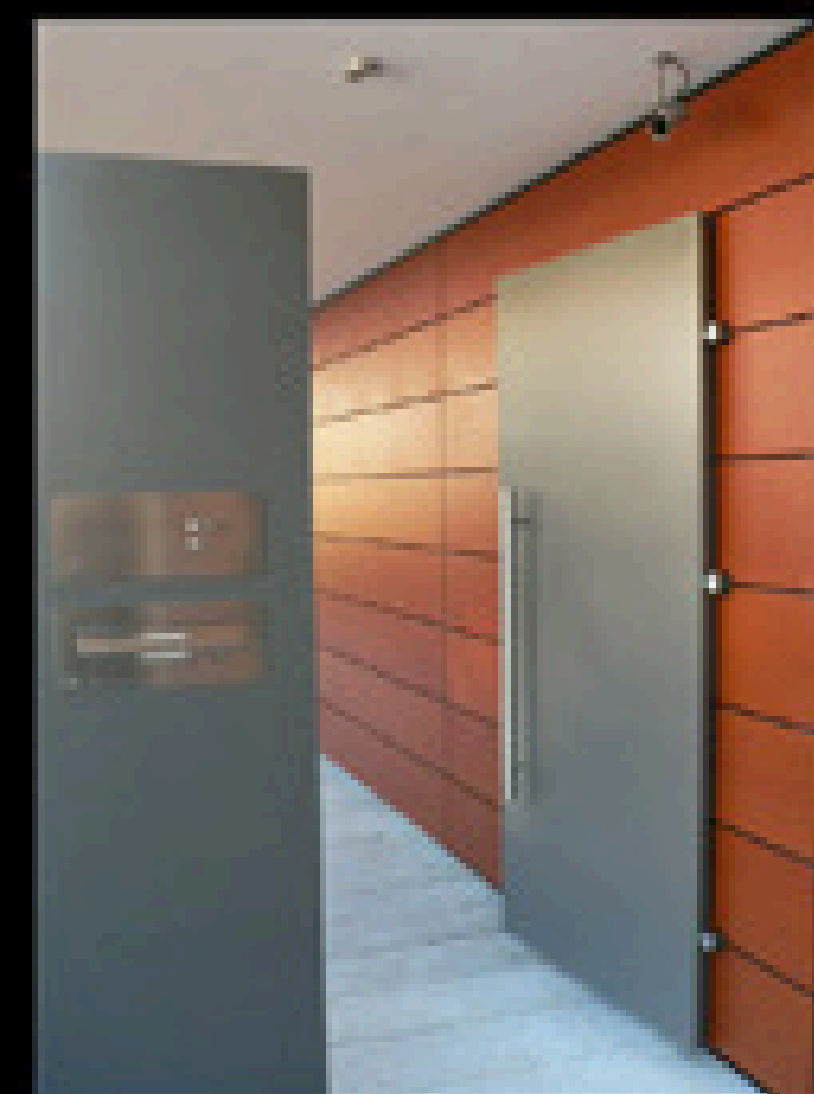
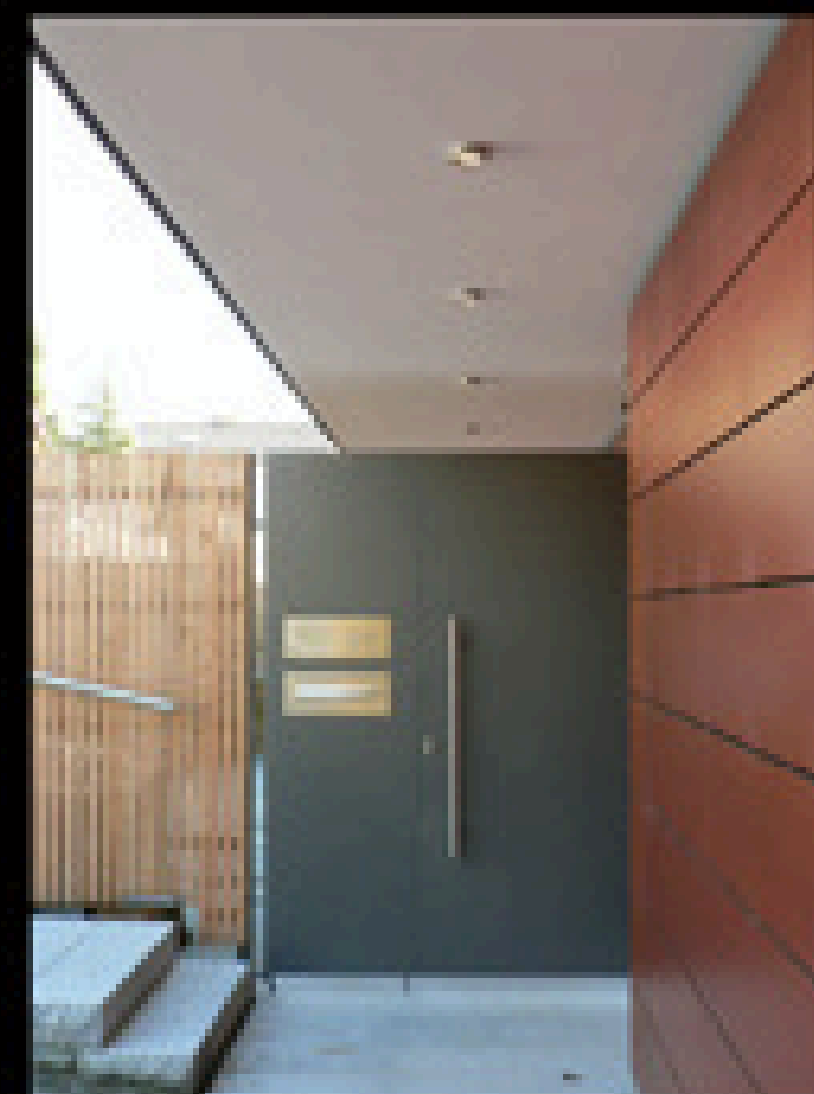
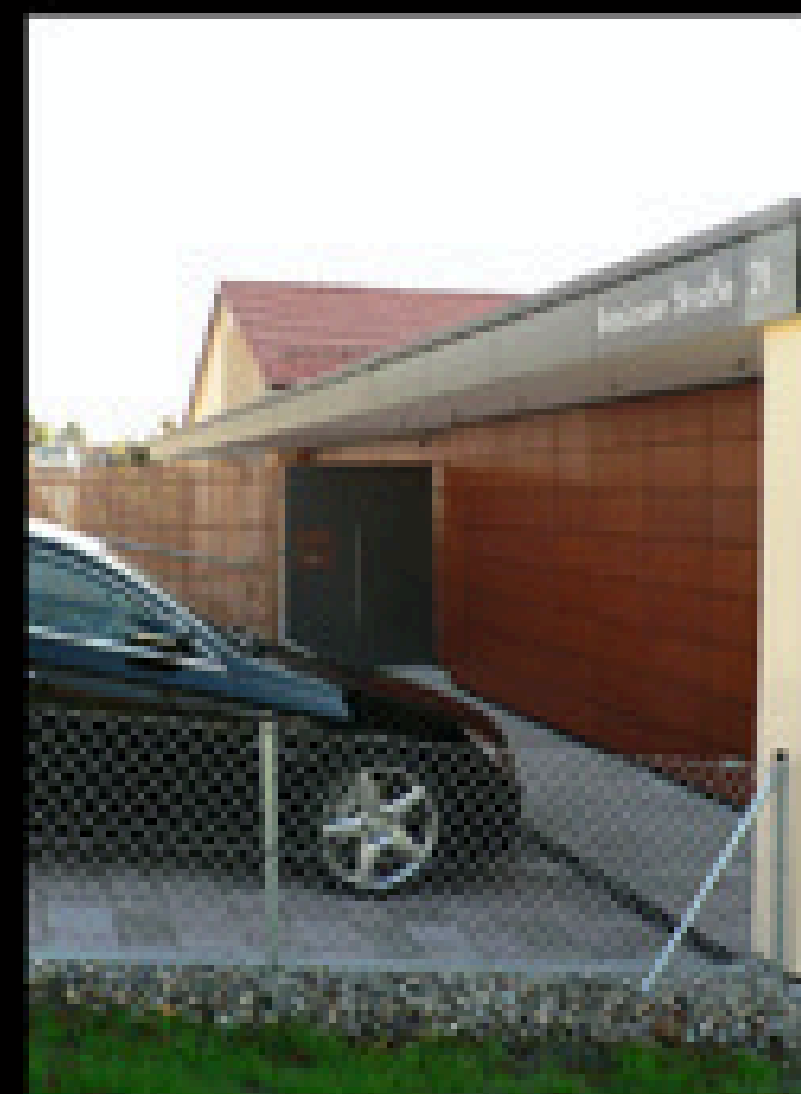
moderner anbau an ein siedlungshaus von 1930



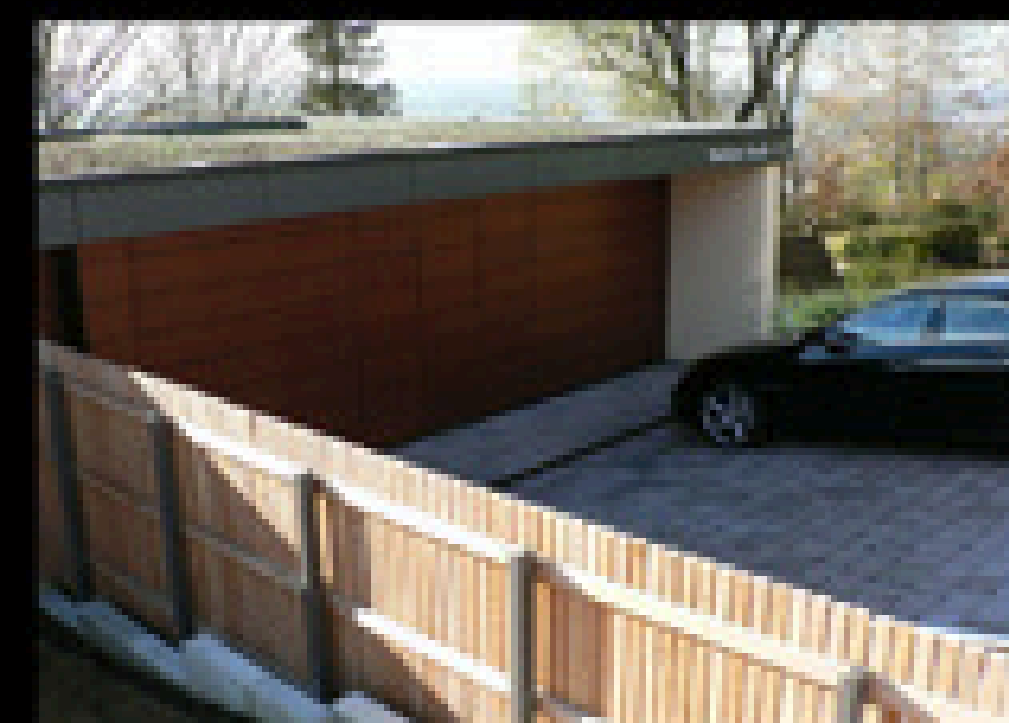
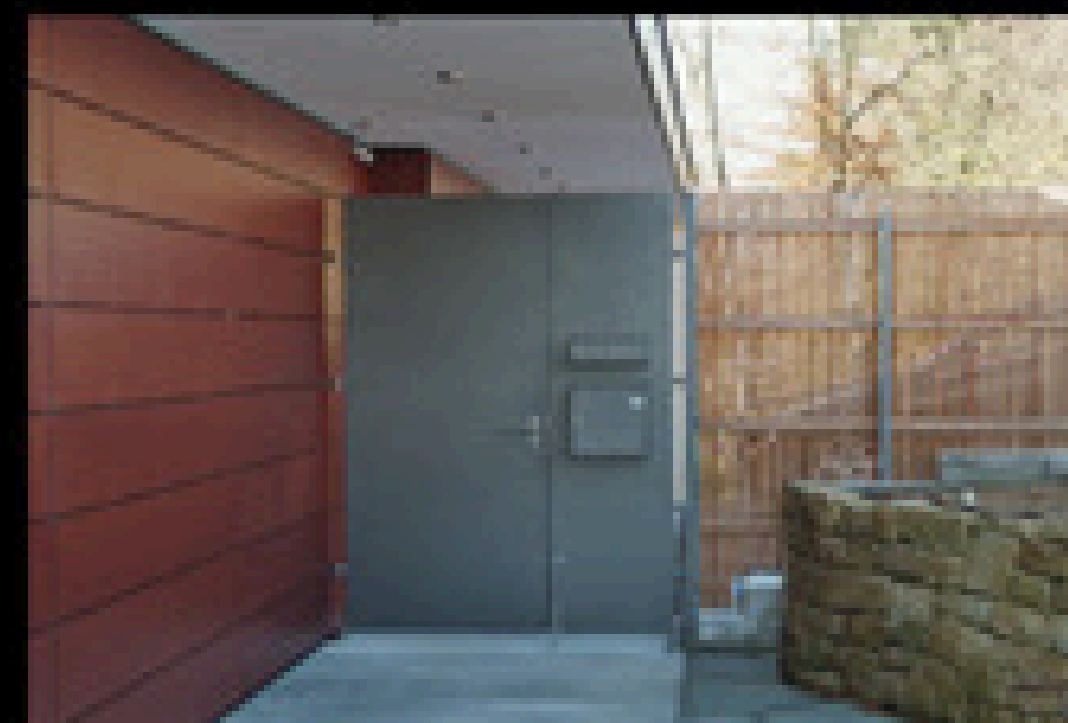
Im Stadtteil Sillenbuch wurde ein ehemaliges Siedlungshaus mit einem modern gestalteten Anbau erweitert, der den modernen Wohnansprüchen der neuen Bewohner gerecht wird. Formal eher zurückhaltend, orientiert und öffnet sich die Erweiterung hin zum Grünbereich.

Stufen zwischen dem Küchenbereich und Wohnraum erhöhen die Spannung im offenen Raumgefüge und ermöglichen den direkten Zugang in den Garten.





Die Aufgabe der Umgestaltung war sehr vielfältig: Die gesamte Eingangsfront wurde um den Garagenanbau erweitert, die Fassade neu gestaltet und, um eine Verbindung der einzelnen Baukörper durch eine feine horizontale Liniatur. Das gesamte Gebäude wurde nach den neuesten Richtlinien der EnEV optimiert und die Wärmeerzeugung durch eine Solaranlage ergänzt.



haus vltz, reichenbach



neckarstrasse 122 in stuttgart



Nachhaltige Sanierung eines Wohn- und Geschäftshauses aus dem Jahr 1893:

Das Dach wurde im Krieg zerstört und als Notdach wieder aufgebaut. Seit 2006 werden die unterschiedlich großen Wohnungen modernisiert. Insbesondere durch die Umgestaltung und den Umbau der Bad- und Küchenbereiche wird städtisches Wohnen auch für Familien wieder attraktiv. In den Wohnräumen werden die wunderschönen Böden und historischen Türen erhalten.

Der vormals durch Fahrzeuge und Lagermittel zugestellte Hofbereich wird freigeräumt und wird zum grünen Innenhof mit einem „vertical garden“ nutzbar für alle Bewohner.

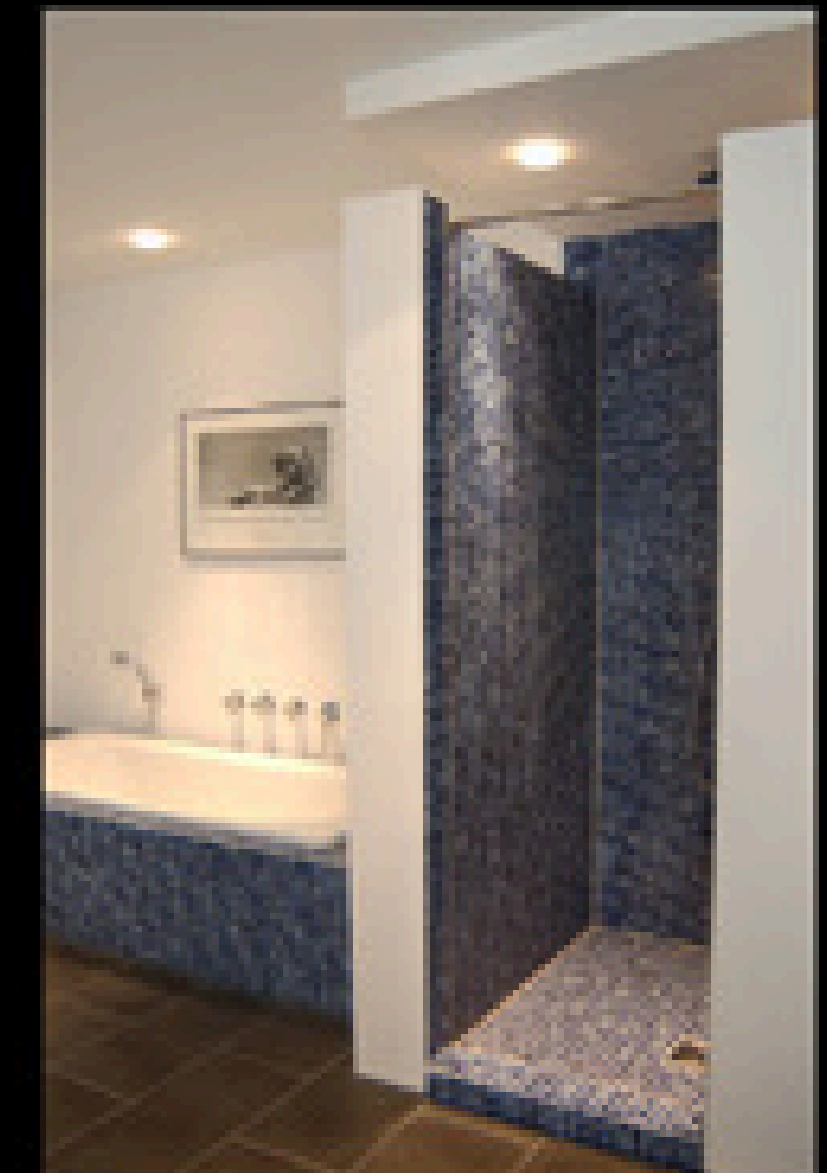


vom werkstattgebäude zum loft

Ein ehemaliges zweigeschossiges Werkstattgebäude im Stuttgarter Stadtteil Feuerbach stellte ganz besondere Anforderungen an die Umgestaltung zu einem modernen Wohnprojekt nach amerikanischem Vorbild:

- die alten Strukturen des Gebäudes bleiben spürbar, offene Raumzusammenhänge werden hergestellt, möglichst keine störenden raumhohen Einbauten.

- Entstanden ist nun ein interessanter Lebensraum mit einem offenen Eingangsbereich, der über eine große Galerie die in der zweiten Ebene gelegenen Wohnräume erschließt. In der ersten Ebene befindet sich der Schlafbereich mit dem offen angrenzenden Bad. Die abgeschlossenen, eingestellten Raumkörper sind als losgelöste Container farblich abgestimmt konzipiert.



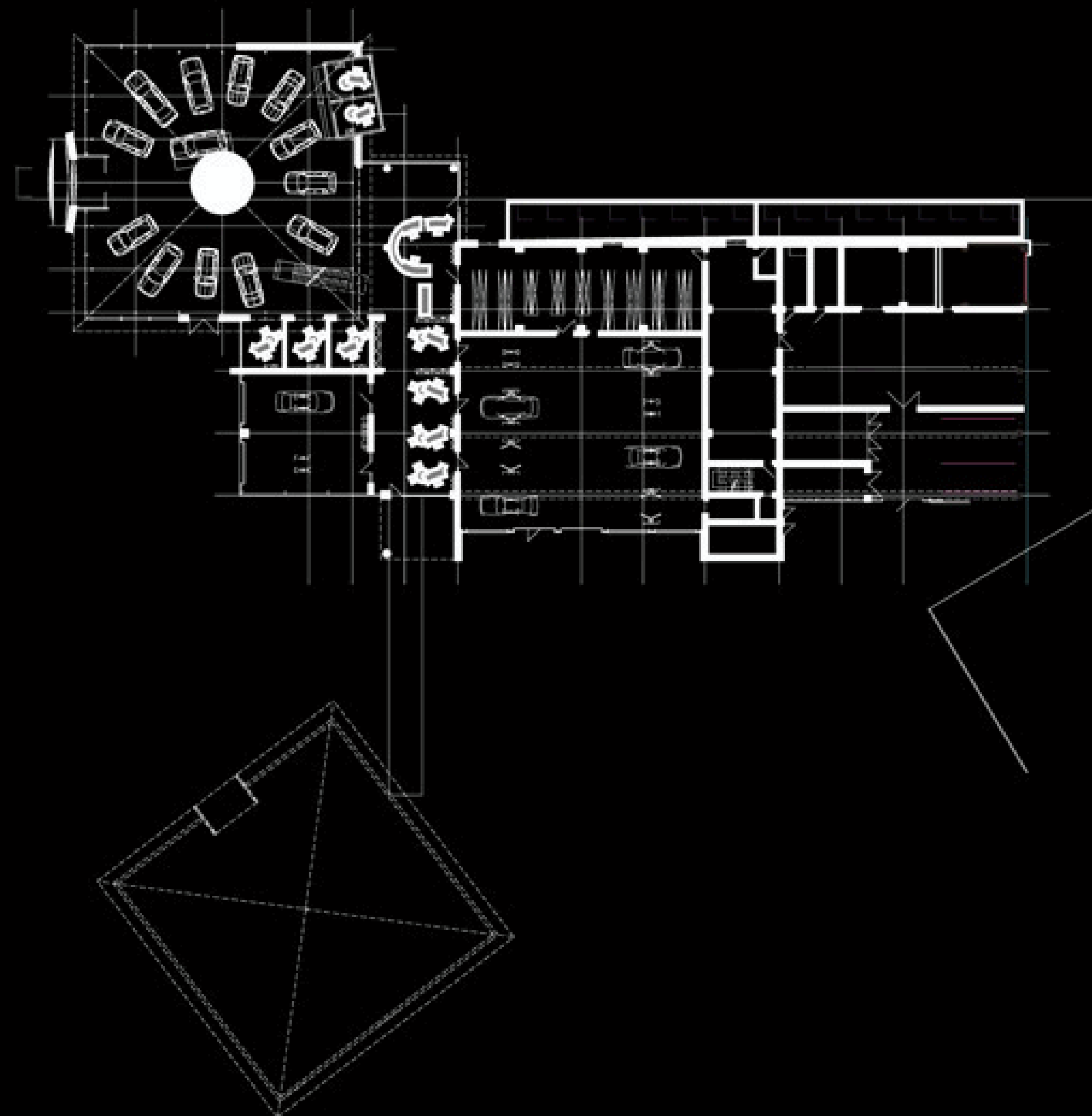


wohnhaus seibold, fürstenfeldbruck



Die Baustruktur der Umgebung und die Wohnvorstellungen der Bewohner ergeben eine Gratwanderung zwischen Tradition und Moderne. Zwei einfache geometrische Körper bilden den Ausgangspunkt für das Gebäude. Die Spannung erreicht man durch das Ineinanderschieben der unterschiedlichen Rechtecke. Der durchdringende langgestreckte Baukörper enthält zu Beginn das nach Norden gerichtete Treppenhaus und öffnet sich mit großen Fensterelementen nach Süden zum Garten hin.





Transparenz als Leitgedanke

Einladend und offen wirkt die gläserne Ausstellungshalle mit der konisch geformten Mittelstütze, die die gesamte Dachkonstruktion trägt. Hier können die Kunden die neuesten Automobile von VW und Audi bewundern. Durchblicke zu den Serviceplätzen der Werkstattgebäude ermöglichen dem Kunden jederzeit die Sicht auf das eigene Fahrzeug. Die Stahlfassade mit der silbernen Aluwelle dokumentiert diese Bereiche nach außen.



autohaus roth, achern



film- und medienzentrum ludwigsburg

Im Spannungsfeld zwischen historischer Bausubstanz und moderner Informationstechnologie entstand ein Zentrum für Innovation und Kreativität.

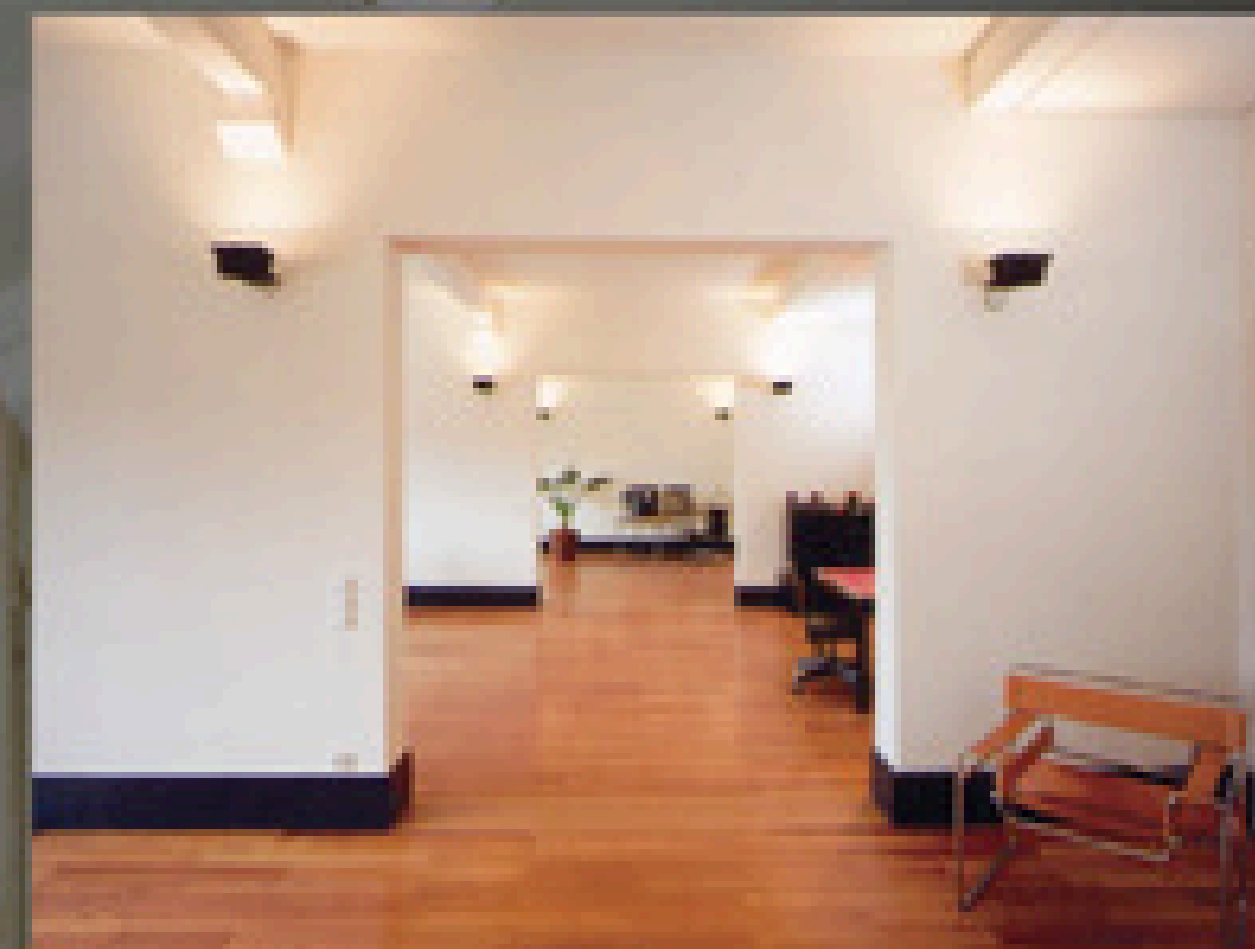
Im Gründerzentrum, dem ehemaligen Hauptgebäude der Reinhardt-Kaserne finden medienschaffende ideale räumliche Voraussetzungen.

Das Reithaus bildet im neuen Nutzungskonzept den Veranstaltungsmittelpunkt als Produktions- und Aktionsfläche. Das Eingangsfoyer ist ein eigenständiger Baukörper, der sehr transparent gestaltet ist. Dies ermöglicht immer den Blick auf das ehemalige Reithaus.

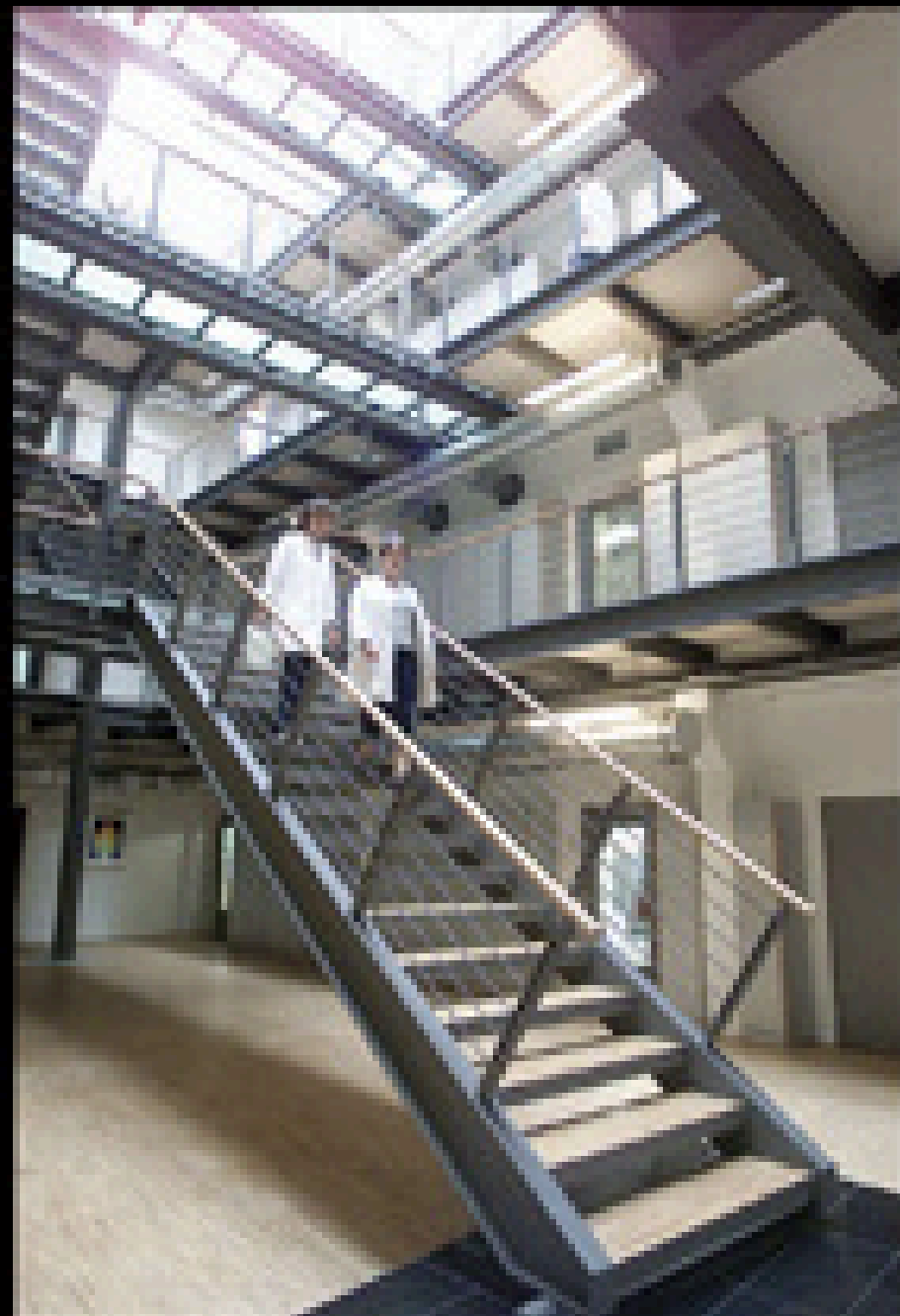


Die im Gründerzentrum vorhandenen tiefen Räume werden zu größeren Nutzungseinheiten zusammengefasst. Der Einbau der Servicezonen erfolgt substanzschonend in den innenliegenden Bereichen. Auch bei der Innengestaltung wurden die alten Strukturen wie die Holzeinfassungen der Türen und die Lambrien an den Wänden erhalten und nur durch leicht wirkende Verglasungen an den notwendigen Stellen ergänzt. Auch in den angrenzenden Stallungsgebäuden bedeutet die neue Erschließung nur einen minimalen Eingriff in die Substanz. Die Stahltreppen und Podestflächen werden als abgelöste Stahlkonstruktionen eingestellt.

Architektin: Martina Hoffmeister,
Projektleitung bei Businesspark Stuttgart

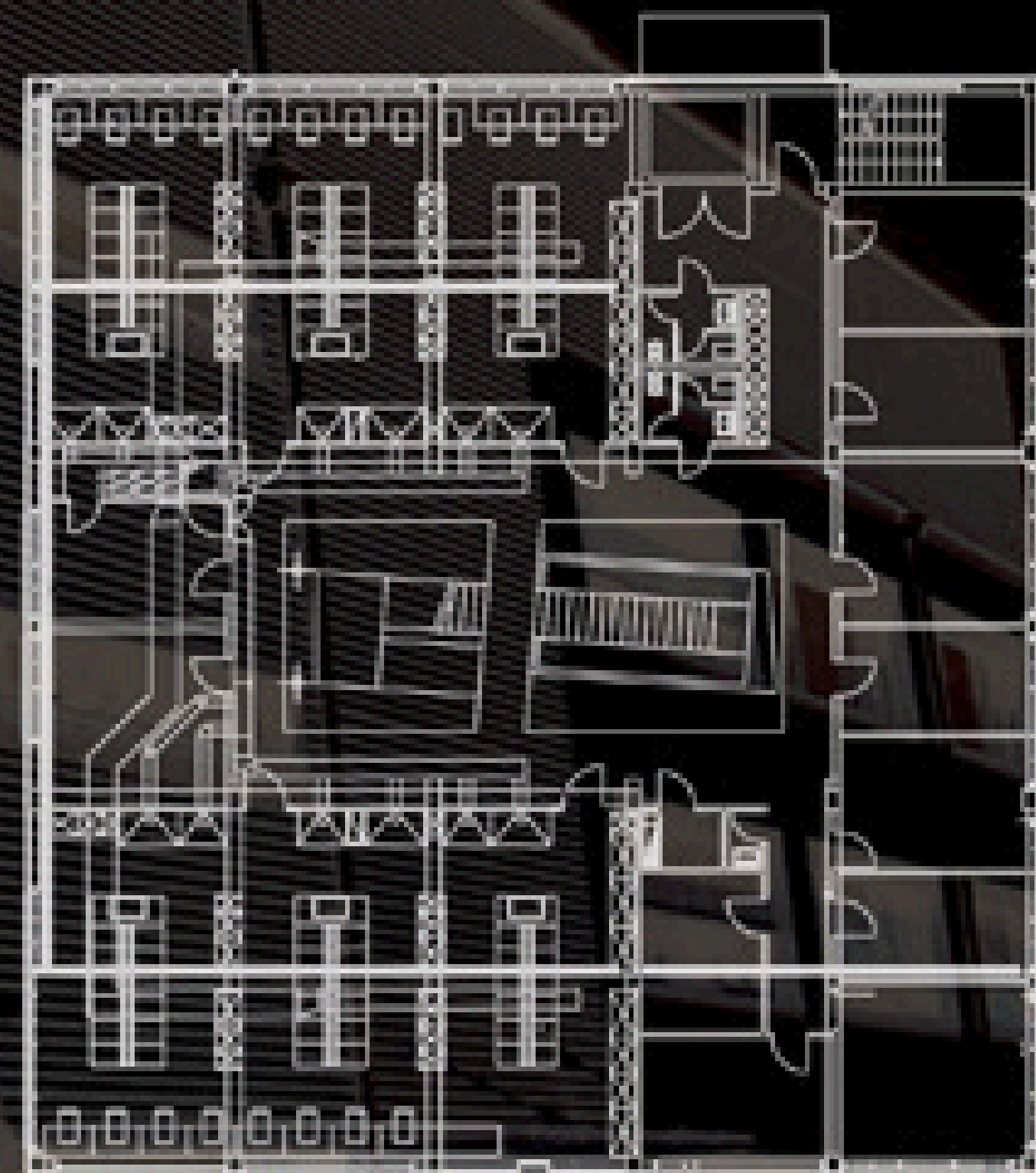
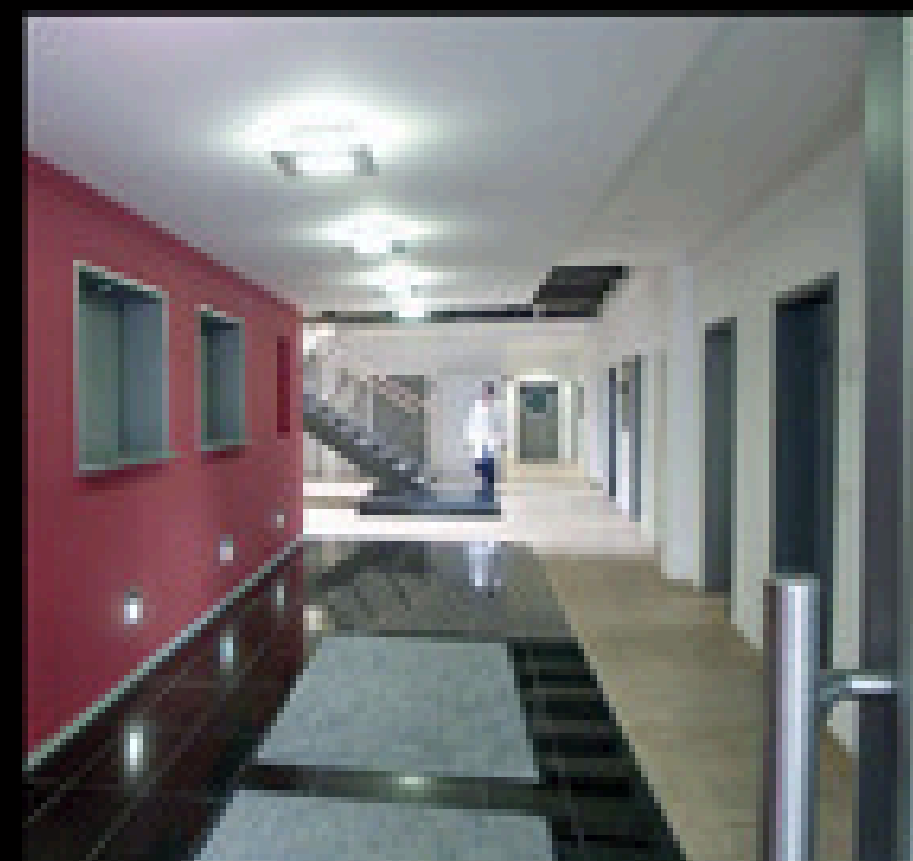


film- und medienzentrum ludwigsburg



umbau chemische fabrik, tübingen

Ein ehemaliges Produktionsgebäude wird zu einem modernen Labor- und Bürogebäude umgestaltet. Charakteristisch ist der offene Innenbereich über alle Geschosse mit einer großen Dachverglasung und der Laubengangerschließung mit neu eingestellter Stahltreppe und Stahlstegen mit Glasböden. Im Wesentlichen bleiben die Betondecken, die Konstruktion, die technischen Einbauten und die Installation sichtbar. Unser Büro hat hier die Leistungsphasen 6 bis 9 bearbeitet.





Bereits 1928 wurde der erdgeschossig überdachte Innenhof der früheren Stuttgarter Milchzentrale zur Fahrzeuginstandhaltung genutzt. 2004 wurde das EG wieder von einem Fahrzeug- und Karosseriebetrieb bezogen, welcher sich insbesondere auf die Restaurierung historischer Fahrzeuge spezialisiert hat. Wertvolle Autos und schöne Formen gaben hier den Ausschlag für die Gestaltung der Räume. Ehrliche Materialien, passend zur Substanz und die klare Differenzierung zwischen Alt und Neu sind überzeugend gewählt. Die optimale Belichtung erfolgt über Oberlichter. Durch die entsprechenden technischen Maßnahmen ist auch heute wieder eine Nutzung der Räume durch Handwerksbetriebe möglich.

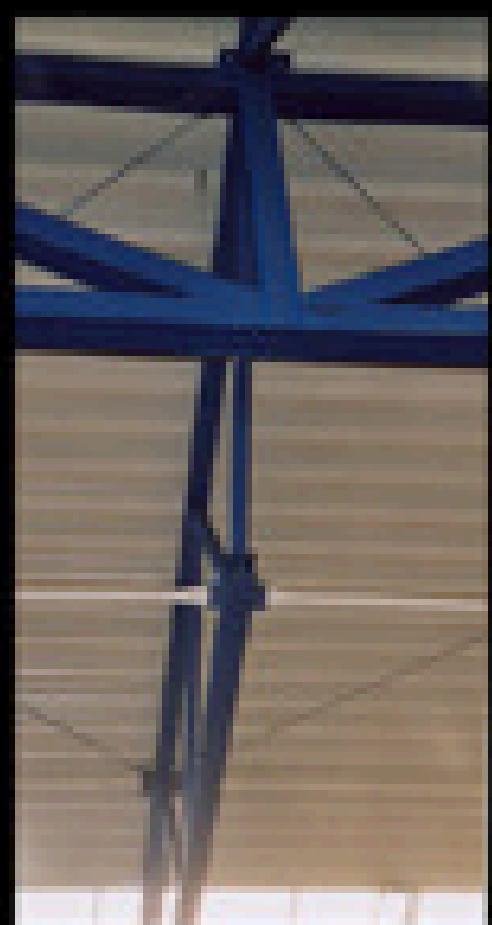


karosserie- und fahrzeugbau rolf mayer, stuttgart



Maschinenfabrik Schmid & Wezel, Maulbronn

Die Dachkonstruktion im Inneren der Produktionshalle

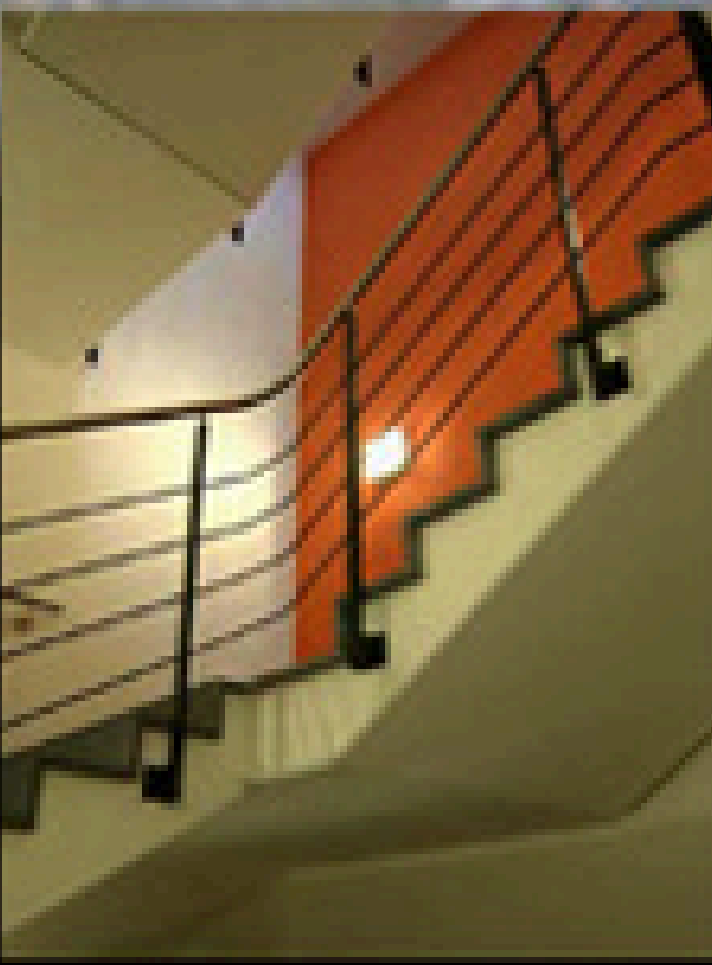


Das Unternehmen Schmid & Wezel wurde bereits 1919 in Stuttgart gegründet und bezieht Ende 2003 die neuen Produktions- und Verwaltungsräume im neuen Gewerbegebiet in Maulbronn. Helle, großzügige Arbeitsräume in der Produktion und der Verwaltung sind charakteristisch für den Neubau.

Unser Büro hat den Bauherrn als Controller während der gesamten Planungs- und Realisierungsphase betreut.



Auf dem ehemaligen Gelände einer Lederfabrik errichtete die Bauunternehmung WEISS im Auftrag der DAL, Deutsche Anlagen Leasing einen modernen Bürokomplex mit Tiefgarage. Durchlaufende Fensterbänder prägen das Erscheinungsbild und sorgen für lichtdurchflutete, großzügige Räume im Inneren.





Das Bürogebäude Oswald-Hesse-Straße 48 + 50 verfügt über ca. 4.000 m² Bürofläche. Zur Verbesserung des Raumklimas wurden während laufendem Bürobetrieb die vorhandenen Deckensegel durch Kühlsegel ersetzt und der bisher mechanisch betriebene Sonnenschutz wurde automatisiert.

Technische Details:
Leistung Kältemaschine: 600 kW
Aufstellort Kaltwassersatzes:
Technikzentrale im UG.
Aufstellort der Rückkühler:
Auf dem Dach über dem 4. OG.
Anzahl der installierten Segel:
ca. 900 Stück
Durchschnittliche Abmessung der Kühlsegel: ca. 4,50 m * 1,0 m



klimatisierung bürogebäude oswald-hesse-straße 48 + 50



ein Pilotprojekt für betriebsnahe Kinderbetreuung initiiert vom Land Baden-Württemberg, der Stadt Stuttgart und dem Businesspark - Die Räume öffnen sich fächerförmig zur Natur. Vom Eingang aus hat man den direkten Blick durch die großzügigen Gartenfassaden ins Freie. In vielen Details wird Rücksicht auf die Nutzung des Gebäudes genommen, wie die Griffe an den Schiebetüren in Eltern – und Kinderhöhe. Die unterschiedlich gestalteten Räume sollen die Kreativität täglich neu anregen.



kinderhaus wichtelpark, stuttgart

Praxiskonzeption

Im 3. und 4. OG eines ehemaligen Bürogebäudes wurde eine Zahnarztpraxis gemeinsam mit einer implantologischen Praxis und einem Prophylaxebereich eingerichtet.

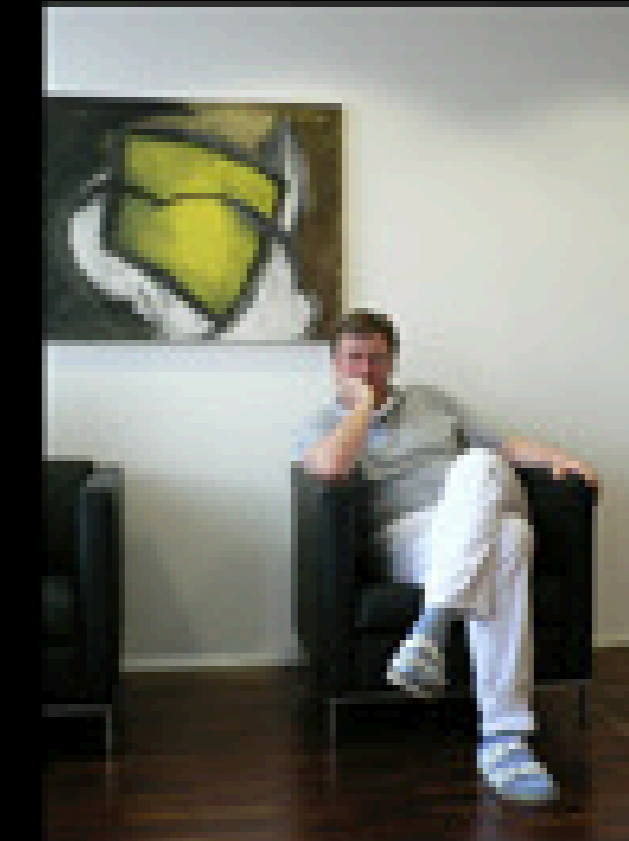
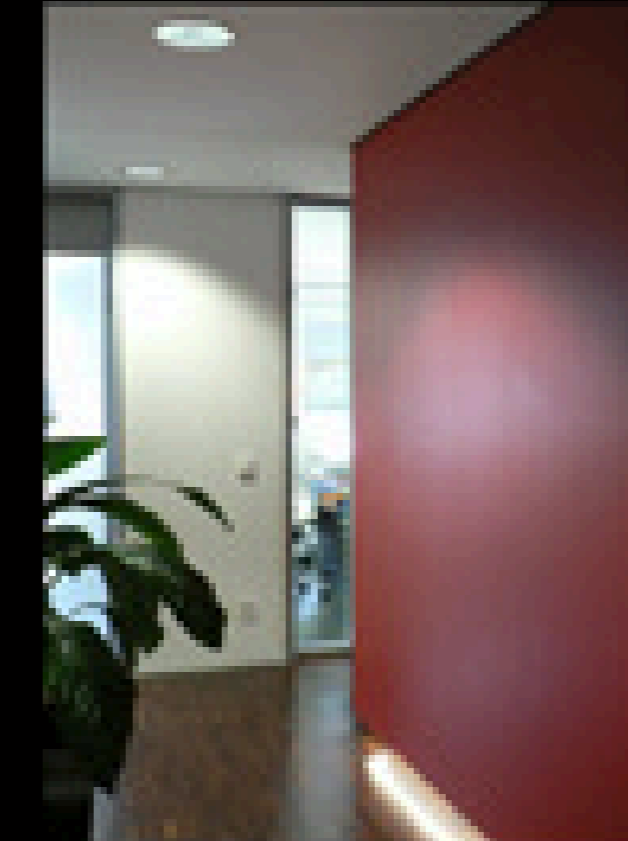
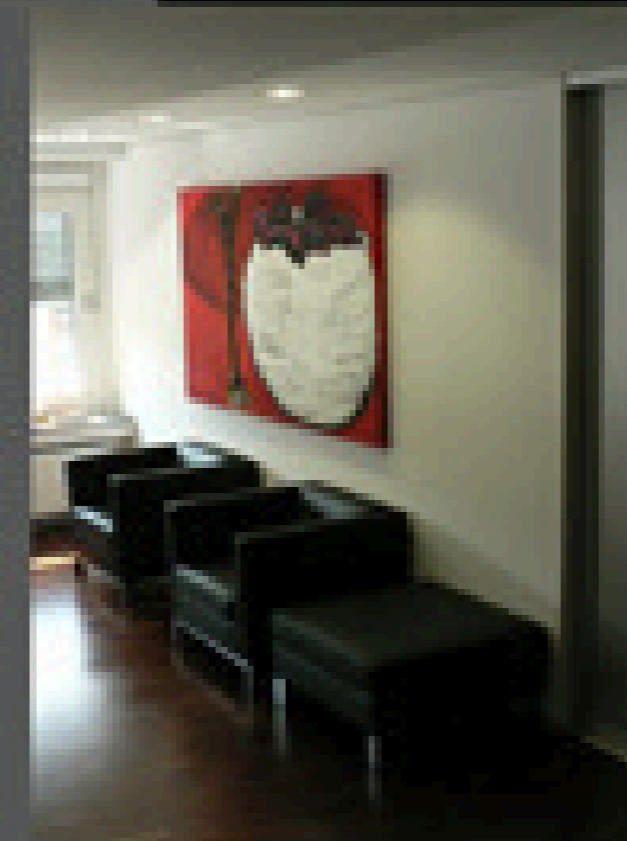
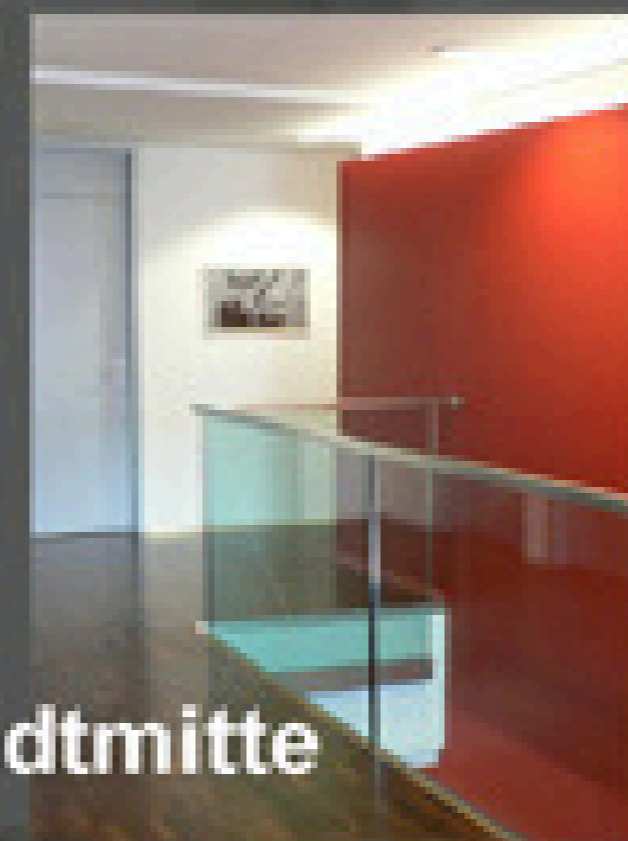
Der Patient betritt die Praxis und wird in eine großzügige Lounge geführt. Neueste Technik sowohl in der Gestaltung der Räume als auch höchste Ansprüche in der Zahnheilkunde haben oberste Priorität.

Die zwei Behandlungsbereiche entlang der Außenfassaden erreicht man über eine Verbindungstreppe an einem hochfarbigen elliptischen Innenkörper.

Die lichtdurchlässigen Seitenverglasungen an den Türen bringen Licht ins Praxisinnere.

Entstanden sind Praxisräume mit einer spannenden Sichtbeziehung. Sie geben dem Patienten nicht das Gefühl in eine Zahnarztpraxis zu kommen.

zahnarztpraxis dr.magnusson + dr. blair, calwerstraße 28 in stuttgart - stadtmittle



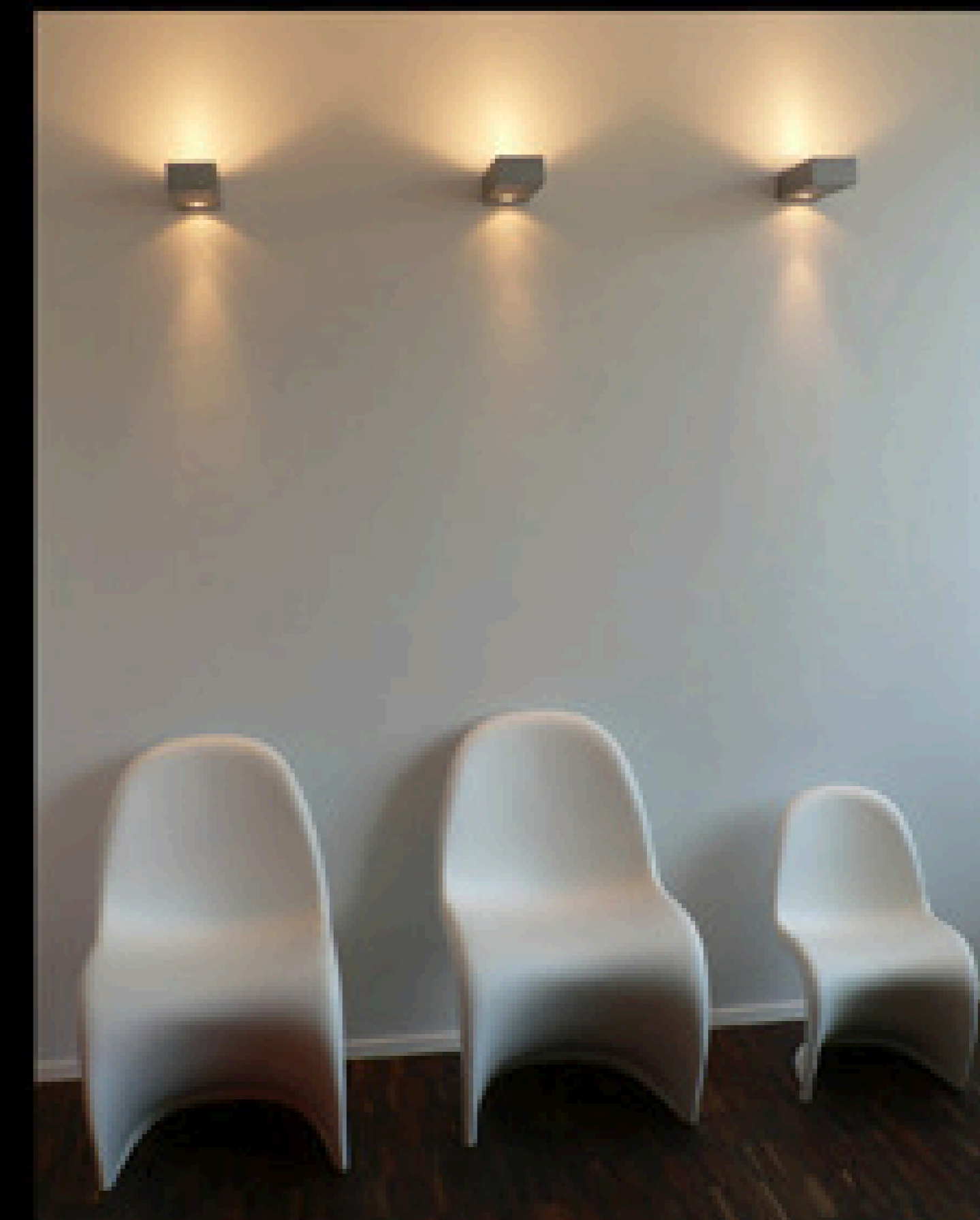
Insgesamt wurde ein neuer Rezeptions- und Wartebereich gestaltet, der den Besucher einlädt und mit den Worten: "Bitte lächeln" in vielen Sprachen empfängt.

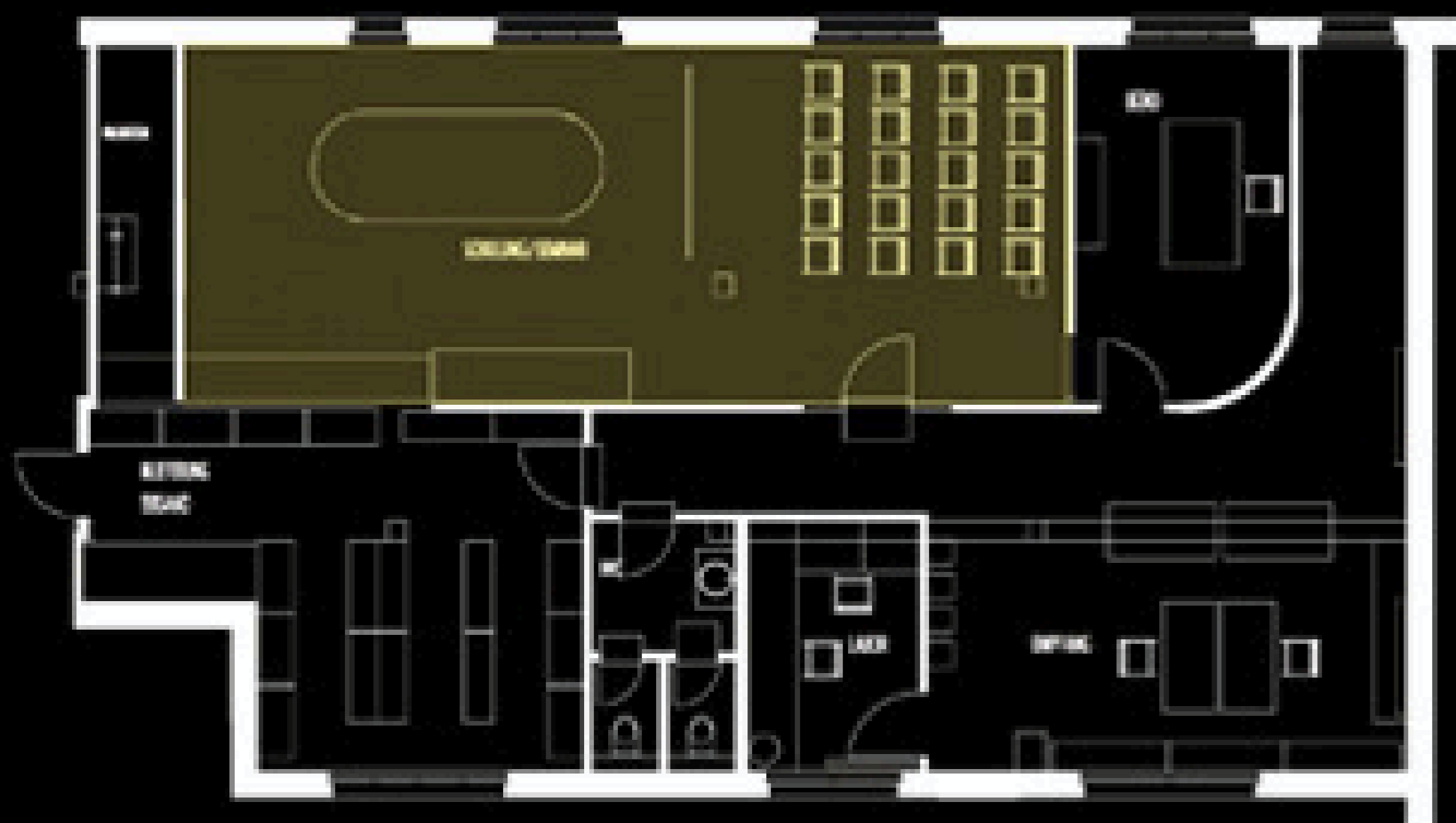
Diese Aufforderung leitet den Patienten weiter in die bestehenden, neu klimatisierten Behandlungsräume.

Die vorhandenen, raumhohen Trennwandelemente wurden aufgearbeitet, in die neue Planung integriert und mit transparenten Glaselementen ergänzt.

Der leuchtende Empfangstisch übernimmt administrative Aufgaben, wie Anmeldung, Terminvergabe und Anlaufpunkt für alle Praxismitarbeiter.

Den auch neu gestalteten Verwaltungsbereich trennt eine große Glaswand mit eingestelltem Karteischränk.





ceramay, stuttgart

Die Ceramay GmbH entwickelt und vertreibt hochwertige Dentalkeramik und ermöglicht in den neu erstellten Schulungs- und Seminarräumen das Anwenden der Produkte unter professioneller Anleitung. Der Kursraum verfügt über einen Labortisch für ca. 14 – 16 Teilnehmer mit allen Anschlüssen und Arbeitsmitteln. Einzelne Arbeitsschritte werden über digitale Medien direkt auf Bildschirme vergrößert übertragen. Auch hier legt man besonderen Wert auf eine einprägsame Form – und Farbgestaltung.





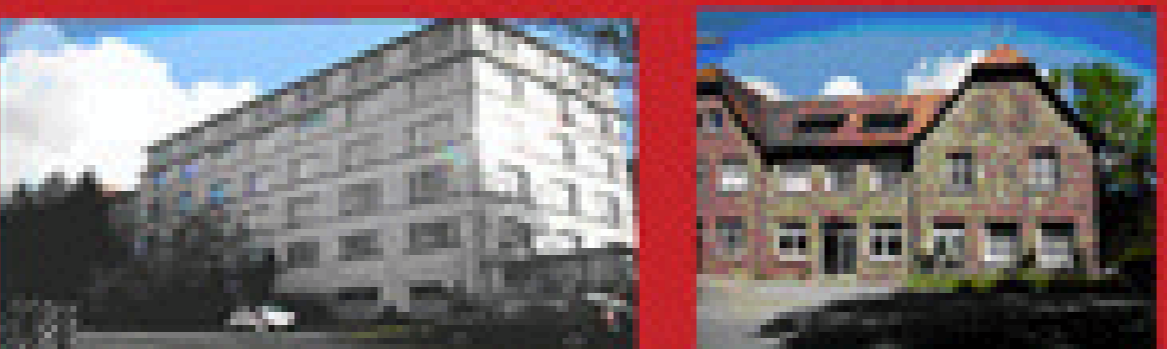
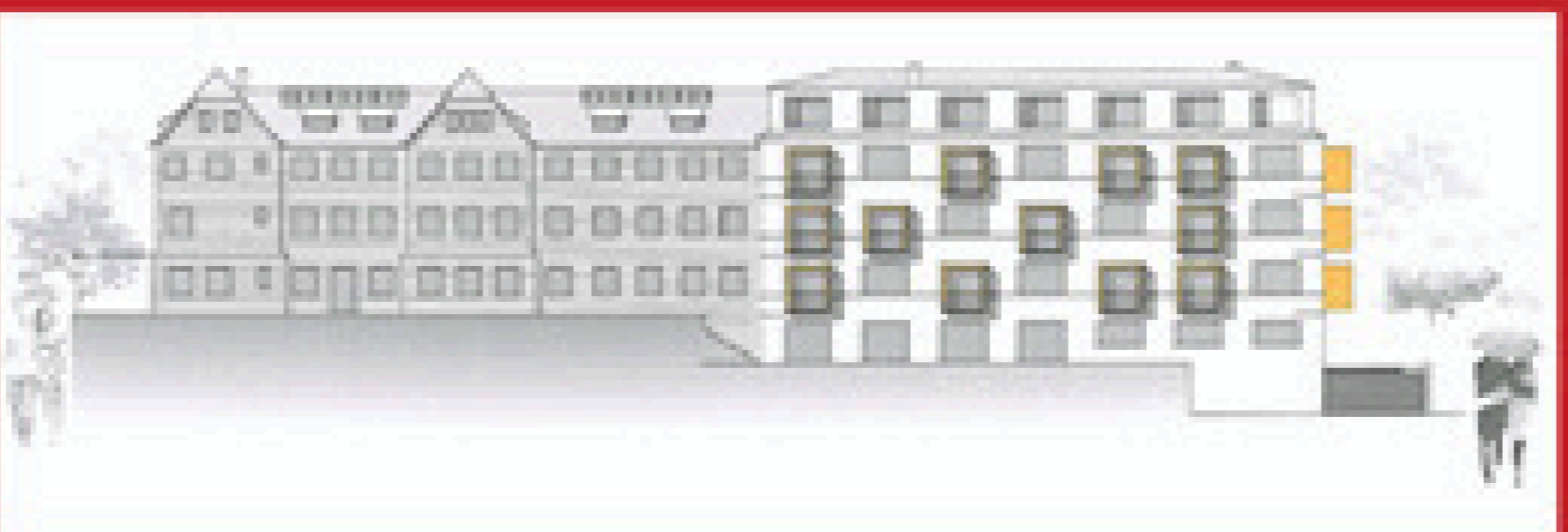
Im Dentallabor Mayer wird qualitativ hochwertiger Zahnersatz hergestellt. Das Labor zeigt eine geradlinige, eher kühle technische Einrichtung. Die Arbeitsbereiche der Mitarbeiter liegen in einem offenen Großraum. Die Oberflächen der Arbeitstische sind aus Holz, die Gerätetische sind aus schwarzem Granit. Den Mittelpunkt stellt das sogenannte „Brennhaus“ aus blauem Glasbaustein dar. Hier befindet sich ein Großteil der Technik. Alle Arbeitsplätze von der Arbeitsvorbereitung bis hin zur Auslieferung und Abrechnung werden über ein Bodenkanalsystem mit allen Medien versorgt.

dentallabor mayer, stuttgart

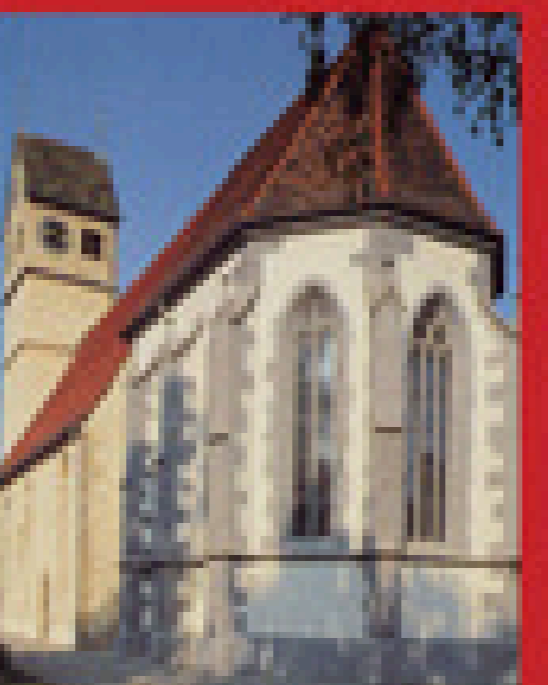
development



ärztezentrum in neuhausen

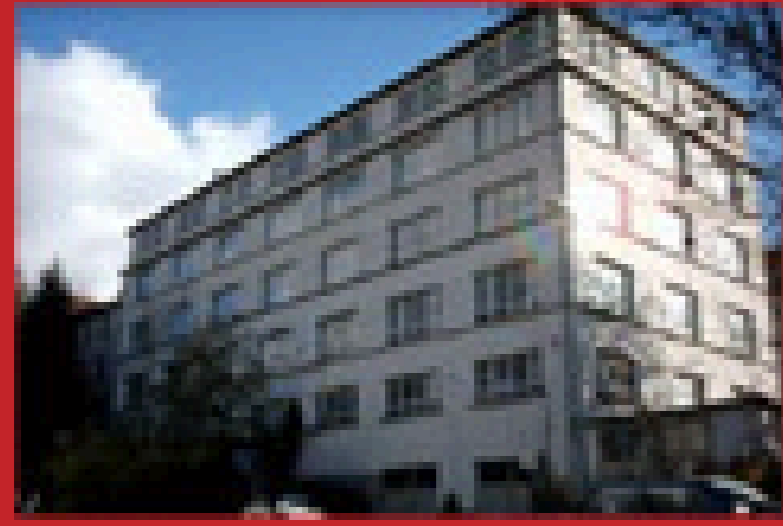


vom industriegebäude zum hotel



gesundheitszentrum escape

wohnraum für generationen



Umbau ehemaliger Produktions- und Verwaltungsgebäude zu altersgerechten Wohneinheiten.
Auf den umgebenden Freiflächen entsteht Familienwohnen.



wohnen im historischen maulbronn



Schließen einer innerstädtischen Baulücke in Maulbronn. Lichtdurchfluteten Maisonette-wohnungen verschiedener Größe wurden für diesen Standort entwickelt.



neues wohnen in böblingen



Ein innerstädtisches Werksgelände wird zum Wohngebiet mit Ausblick auf die Böblinger Altstadt. Geplant sind Einfamilien- und Doppelhäuser im Bauhaus-Stil und hochwertige Mehrfamilienhäuser in attraktiver Hanglage.

